

Hermeneutyka kontekstowa: Co mamy powiedzieć światu?

Dr. John Skrzypaszek

Dyrektor,

Centrum Badawcze Ellen G. White

Avondale College

Hermeneutyka kontekstowa



„Zakres kontekstu do interpretacji pism Ellen White”, Lake, *Ellen White Under Fire*, str. 181

Jak czytać ze zrozumieniem?

“(...) wiem, że wielu ludzi bierze świadectwa, które Pan dał i stosuje je tak jak przypuszczają, że powinny być zastosowane, wybierając zdanie tu i tam, wyciągając je z właściwego związku i stosując je według swoich poglądów. W ten sposób biedne dusze zostają dezorientowane, podczas gdy jeśliby mogły odczytać wszystko, co zostało dane w uporządkowany sposób, ujrzeliby prawdziwe zastosowanie i nie byłiby zakłopotani. Wiele z tego, co rzekomo jest poselstwem od siostry White, służy temu, by źle przedstawiać siostrę White, sprawiając, że świadczy ona na korzyść rzeczy, które nie są zgodne z jej zamysłem i osądem”.

(Wybrane poselstwa, tom 1, str. 44)

Hermeneutyka kontekstowa



- Dary duchowe szerzą jedność. Ef 4,13
- Jezus modlił się o jedność w kościele. J 17,21
- Świat jej oczekuje.
- Musimy patrzeć na Jezusa, a nie na siebie wzajemnie.
- Musimy odbijać łaskę Jezusa we wszystkim, co robimy.

- Ellen G. White:

“Chcemy religii, która niesie pocieszenie, radość, pokój i miłość, którą możemy polecić innym. Nasza religia powinna być niebiańskiej natury. Taka, która pokaże światu, że przebywaliśmy z Jezusem i nauczyliśmy się od niego”.

The Signs of the Times, 6 maja 1889

- Ellen G. White:

“Miłujący i miłowany chrześcijanin to najsilniejszy argument na rzecz ewangelii.”

Śladami wielkiego Lekarza, str. 347

- Jak pogodzić różnice?
- Jeden ważny krok – poprawna interpretacja: „hermeneutyka”.

- Z greckiego słowa “interpretować”
- Metoda poprawnej interpretacji
- 2 Tym 2,15: “wykłada należycie słowo prawdy”.

- Przestudiuj ogólne nauczanie
- Weź pod uwagę czas i miejsce
- Odkryj podstawowe zasady

1. Przestudiuj ogólne nauczanie

- Zobacz „pełny obraz”
- Weź pod uwagę **wszystko**, co jest napisane w Biblii, lub co Ellen White powiedziała w tym temacie, zanim wyciągniesz wnioski.

1. Przestudiuj ogólne nauczanie

- Przykład biblijny: wieczne piekło?
- Ap 14,11: duch męki unoszący się w górę na wieki wieków
- To nie jest pełny obraz
 - Rz 6,23: Zapłatą za grzech jest śmierć
 - Mal 3,19: Spali ich ten nadchodzący dzień
 - Ap 20, 6. 14: Niegodziwi umrą drugą *śmiercią*
 - Jon 2,6: "Wieczność" była tylko 3 dniami!
 - Jud 1,7: Sodomia doświadczyła „ognia wiecznego”
 - 1 Sam 1,22. 28: Tak długo, jak coś trwa

1. Przestudiuj ogólne nauczanie

- Jeżeli pierwsza zasada będzie ignorowana, pojawią się dysputy w kościele.
- Niektórzy chwytają się jednego zdania, ignorując równoważniki:
 - *Świadectwa dla zboru*, tom 2, str. 399 : "Nie należy stawiać jaj na swoich stołach."
 - *Świadectwa dla zboru*, tom 7, str. 135: "W niektórych przypadkach spożywanie jaj jest korzystne"
 - *Wybrane poselstwa*, tom 2, str. 284: "Jajka zawierają właściwości, które są czynnikami leczniczymi w przeciwdziałaniu truciznom."

1. Przestudiuj ogólne nauczanie

- Jeżeli pierwsza zasada będzie ignorowana, pojawią się dysputy w kościele.
- Niektórzy chwytają się jednego zdania, ignorując równoważniki:
 - Zawsze należy klękać do modlitwy. *Wybrane poselstwa*, tom 2, str. 293
 - Nie zawsze trzeba klękać. *Wybrane poselstwa*, tom 2, str. 297
 - (MH 510, 511); *Wybrane poselstwa*, tom 3 str. 266-270
 - Najlepiej jest klękać do osobistej modlitwy i podczas głównej modlitwy w kościele.

2. Weź pod uwagę czas i miejsce

- Kontekst dosłowny i historyczny
- EGW: "Jeśli chodzi o świadectwa, to nic nie zostało zignorowane, nic nie zostało odrzucone, jednak czas i miejsce muszą być brane pod uwagę." *Wybrane poselstwa*, tom 1, str. 55

2. Weź pod uwagę czas i miejsce

- Bezpośredni kontekst (paragraf, strona, itp.)
 - **"Nigdy nie wolno nauczać przyjmujących Zbawiciela (bez względu na to, jak szczerze jest ich nawrócenie), że wolno im czuć i mówić, że są wybawieni"**. (Przypowieści Chrystusa, str. 96)
 - Kontekst: Ostrzeżenie przed: "raz zbawiony, na zawsze zbawiony"
 - Kontekst: Pycha Piotra, zaparcie się Jezusa.

2. Weź pod uwagę czas i miejsce

Kontekst: *“Nigdy nie możemy być pewni siebie i znać czas trwania ziemskiej wędrówki oraz mniemać, że jesteśmy zabezpieczeni przed pokusami. (...) nawet wówczas, kiedy oddaliśmy serce Chrystusowi i wiemy, że On nas przyjął, nie jesteśmy poza zasięgiem pokus. (...) Będziemy bezpieczni, jeżeli nigdy nie będziemy ufać własnemu „ja”, ale okażemy całkowite zaufanie Chrystusowi”.*

(Przypowieści Chrystusa str. 96)

2. Weź pod uwagę czas i miejsce

EGW tak rozumiała podstawę pewności: ***“Każdy z was może się przekonać, że Zbawiciel nasz żyje; jest naszym pomocnikiem i naszym Bogiem. Nie możecie mówić: „Nie wiem czy jestem zbawiony”. Wierzysz w Zbawcę, jako twojego osobistego Zbawiciela? Jeżeli tak, to raduj się”.***

(Biuletyn Generalnej Konferencji, 10 kwietnia 1901)

2. Weź pod uwagę czas i miejsce

- Osadzenie historyczne: “Ani jeden na dwudziestu” Adwentyści gotowi na sąd (*Christian Service*, str. 41, *Biuletyn Generalnej Konferencji*, 1893)
- Przepowiednia? Nie. Opis stanu w tamtym czasie.
- Dzisiaj może być lepiej, lub gorzej!

2. Weź pod uwagę czas i miejsce

- Zwyczaje mogą się różnić: zdejmować buty?
- Miejsce: cytować EGW publicznie?
 - *Prorocy i królowie*, str. 346 "tylko Biblia"; *Wybrane poselstwa*, tom.3 str. 29, *Ewangelizacja* str. 256
 - Nauczaj z Pisma Świętego, szczególnie w pracy ewangelizacyjnej.
- Historyczne osadzenie: rowery

3. Odkryj podstawowe zasady

- Zasady vs. ustawy: prawda uniwersalna vs. Zastosowanie prawdy uniwersalnej.
- Przykład: nauczanie dziewczynek zaprzęgnięcia koni i powożenia powozem. (*Wychowanie* str. 184)
- Przykład: szaleństwo rowerowe (*Świadectwa dla kaznodziejów i pracowników ewangelii* str. 398, *Świadectwa dla zboru*, tom. 8, str. 51, 52)
- Przykład: jedzenie mięsa vs. wegetarianizm

Dieta wegetariańska nie dla wszystkich?

“Nie wyznaczamy żadnej precyzyjnej linii postępowania w kwestii diety, ale twierdzimy, że w krajach, w których dostępne są owoce, ziarna i orzechy w dostatecznej ilości, pokarmy mięsne nie są właściwe dla ludu Bożego”.

Jak wychować dziecko? Str.280

Mięso - Grzech

- *Świadectwa dla zboru*, tom. 2, 153, 154. Zauważ kontekst;
- *Świadectwa dla zboru*, tom. 2, 412, 485.
- “Grzechem jest brak powściągliwości”
- “Wiele zadeklarowanych reformatorów zdrowia to żarłoki”
- **“Radzę każdemu zwolennikowi sabatu unikać jedzenia mięsa, nie dlatego, że jedzenie mięsa jest grzechem, ale dlatego, że jest niezdrowe”.** (MS 15, 1889).

Dieta wegetariańska nie dla wszystkich?

“Pośród tych, którzy czekają na przyjście Pana, jedzenie mięsa zostanie stopniowo odrzucone; mięso przestanie być częścią ich diety. Powinniśmy zawsze pamiętać o tym celu i stopniowo do niego dążyć.”

Counsels on Diet and Foods, str. 380, 381

Dieta wegetariańska nie dla wszystkich?

“Aby utrzymać zdrowie, należy spożywać odpowiednią ilość zdrowego jedzenia”

(Tamże, str. 299)



Zdrowy osąd

Dieta wegetariańska nie dla wszystkich?

Nie wszystkie pokarmy, które są same w sobie zdrowe, odpowiadają w tej samej mierze naszym potrzebom. W doborze pożywienia mamy się kierować porą roku, klimatem, w którym żyjemy, wykonywaną pracą i wiekiem. Pożywienie korzystne dla ludzi wykonujących ciężką pracę fizyczną jest nieodpowiednie dla osób o siedzącym trybie życia lub pracujących intensywnie umysłem. Bóg dał nam duży wybór i każdy na podstawie doświadczenia i zdrowego rozsądku powinien wybrać to, co najbardziej odpowiada jego potrzebom.

{Śladami wielkiego Lekarza str. 211}

Dieta wegetariańska nie dla wszystkich?

" To co może być powiedziane o ludziach w pewnych okolicznościach nie może być mówione o nich w innych okolicznościach". (*Świadectwa dla zboru*, tom 3, str. 470).

"Bóg chce, abyśmy wszyscy mieli zdrowy rozsądek, i chce, abyśmy wyciągali wnioski ze zdrowego rozsądku. Ocena zależy od okoliczności. Okoliczności zmieniają relację spraw". (*Wybrane poselstwa*, tom 3, str. 192).

"Każdy musi wykazać rozsądek i samokontrolę, aby postępować według właściwych zasad". (*Śladami wielkiego Lekarza*, str. 219).

4. Użyj zdrowego rozsądku

EGW: ***“Bóg chce, abyśmy wszyscy mieli zdrowy rozsądek, i chce, abyśmy wyciągali wnioski ze zdrowego rozsądku. Ocena zależy od okoliczności. Okoliczności zmieniają relację spraw.”***
(Wybrane poselstwa, tom 3, str. 192). ***“Mamy być prowadzeni prawdziwą teologią i zdrowym rozsądkiem”.*** (Counsels to Parents, Teachers, and Students, str. 257)

Hermeneutyka i eschatologia ADS

- Zastosowanie

Przedmiot hermeneutyki:

Co mamy powiedzieć/zaoferować światu?

Natchniony i inspirujący cel wyobraźni proroczej

Życie Jezusa (1898)

Przypowieści Chrystusa (1900)

Życie o duchowym znaczeniu zakotwiczone w naukach Jezusa

Wychowanie (1903)

Serce Bożej wizji
dla życia

Życie duchowej przemiany

Śladami wielkiego Lekarza (1905)

Duchowo-misyjny cel życia

Działalność apostołów (1911)

Objawienie 14:6-7

“(...) ewangelię wieczną, aby ją zwiastować mieszkańcom ziemi i wszystkim narodom, i plemionom, i językom, i ludom, który mówił donośnym głosem: Bójcie się Boga i oddajcie mu chwałę, gdyż nadeszła godzina sądu jego, i oddajcie pokłon temu, który stworzył niebo i ziemię, i morze, i źródła wód”.

Jak adwentyści realizują misję...

Przyciągania ludzi do ewangelii?
Pomocy ludziom w rozpoznaniu, że Bóg-Stwórca
czuwa nad ludzkim życiem i historią i jest w
nią zaangażowany?
Skupić się na bliskości powtórnego przyjścia
Chrystusa?

**Globalna
wioska**

Politycznie/Społecznie/
Środowiskowo/Zdrowotnie

Życie Chrystusa stanowiło religię, w której nie ma kast, religię, która Żydów i pogan, wolnych i niewolników łączy przed Bogiem we wspólnym braterstwie, w równości. Żadna sprawa polityczna nie wpływała na sposób Jego postępowania. Nie czynił żadnej różnicy między bliskimi a obcymi, przyjaciółmi a nieprzyjaciółmi. Do Jego serca przemawiała każda dusza pragnąca słów żywota.

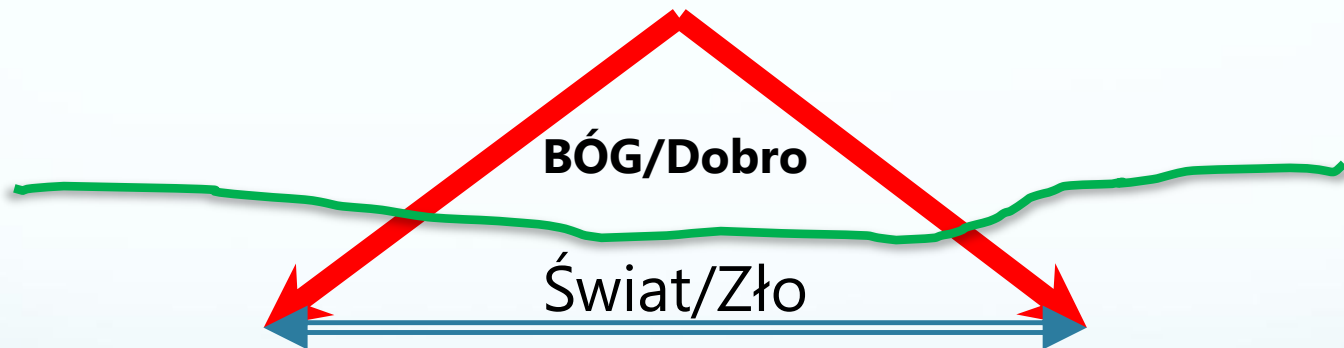
(Śladami Wielkiego Lekarza, str. 15).

Hermeneutyka i eschatologia ADS

Pierwszy anioł (kontekst)

Ap 14,6.7

Chwała Bogu Stwórcy/Sąd (Ostateczność)



Drugi anioł

Ap 14,8

Trzeci anioł

Ap 14, 9-12

Każdy inny system czci, lub alternatywnej mocy, religijny, bądź świecki, nie zdołał/nie zdoła sprostać potrzebom człowieka.

Czas decyzji w sprawie oddawania czci

Hermeneutyka i eschatologia ADS

Pierwszy anioł (kontekst)

Apokalipsa 14, 6.7 Ewangelia dla każdego narodu, plemienia, języka i ludu.

Cześć Bogu Stwórcy

Życie znaczące duchowo, zakotwiczone w naukach Jezusa



Każdy inny system czci, lub alternatywnej mocy, religijny, bądź świecki, nie zdołał/nie zdoła sprostać potrzebom człowieka.

Czas decyzji w sprawie oddawania czci

Hermeneutyka i eschatologia ADS

Globalna wioska

Politycznie/Społecznie/
Środowiskowo/Zdrowotnie

“W czasach zamieszania i trudności, które są przed nami, w czasach zmartwień, których jeszcze nie było odkąd świat istnieje, zmartwychwstały Zbawiciel ukazany zostanie ludziom we wszystkich krajach, aby wszyscy, którzy patrzą na Niego z wiarą, mogli żyć”.

E.G. White, *Ze skarbicy świadectw*, tom 8, str. 49.

Duchowy/Fizyczny dobrobyt

Przemieniający charakter zdrowia opartego na Chrystusie

“Zdumiewająca przemiana dokona się w tym, który z wiarą otwiera drzwi Zbawcy”.

(Śladami wielkiego Lekarza, str. 93)

Radość życia i służby

W końcu, doświadczenie relacji z Bogiem, zbudowanej na zaufaniu, wierze i pewności Jego obecności, dodaje motywacji i inspirującej energii. „Dzięki udzielanej przez Boga mocy i dzięki światłu, jakie daje, możesz więcej zrozumieć i osiągnąć więcej, niż kiedykolwiek marzyłeś”. To tutaj znajdujemy sedno poselstwa zdrowia adwentystów dnia siódmego – podstawę motywacji i inspiracji do Bożej misji na świecie.

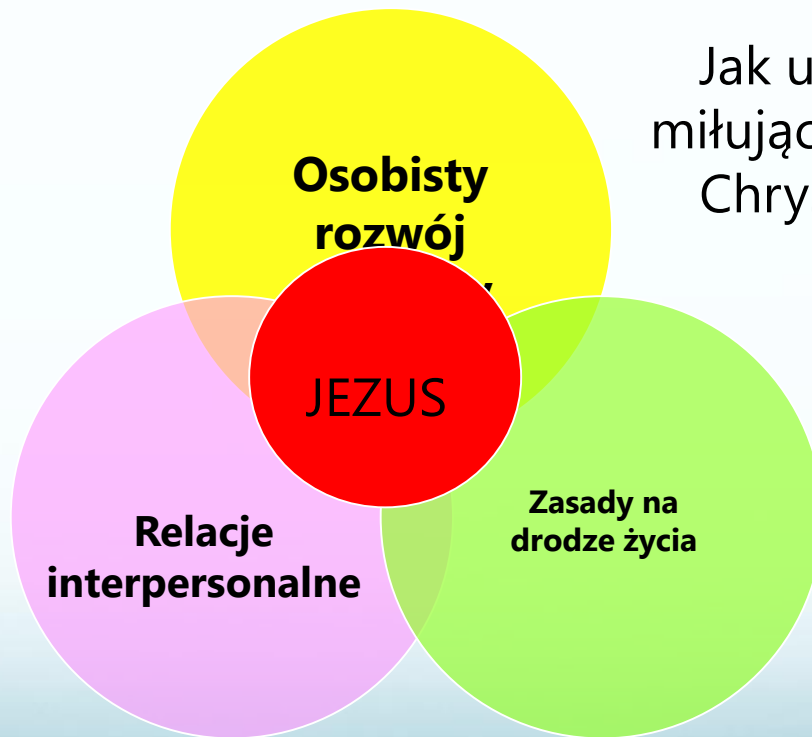
John Skrzypaszek, *Sedno poselstwa zdrowia adwentystów dnia siódmego*, str. 8.

Hermeneutyka i eschatologia ADS



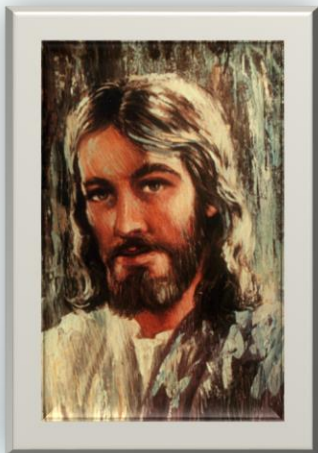
Hermeneutyka i eschatologia ADS

Jak pomagasz
innym zobaczyć
Jezusa w twoim
życiu?



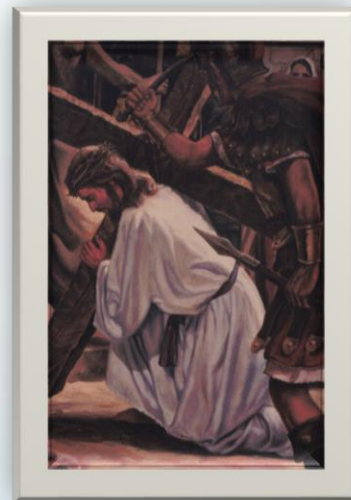
Jak utrzymać
miłą relację z
Chrystusem?

Jak stosujesz
obietnice
Bożego
przymierza w
życiu?



On przyszedł, aby wskazać drogę!

Moją misją jest kochać, troszczyć się, okazywać szacunek: słuchać ze zrozumieniem, podtrzymywać na duchu; inspirować, stawiać wyzwania, oraz pomagać ludziom odkryć wyjątkowość daną im przez Boga.



On przyszedł, aby zapłacić cenę!

Dziękuję za uwagę!

Dr. John Skrzypaszek
Dyrektor,
Centrum Badawcze Ellen G. White
Avondale College