

# Proces kształtowania sprawcy przemocy

Helgi Jónsson MD psychiatra  
Photos by Gemini ia



# Czym jest osobowość?

Zbiór cech emocjonalnych, sposobów zachowania itp., które sprawiają, że dana osoba różni się od innych.

Słownik Merriam Webster



# Podstawowe pytanie: Urodzony czy Stworzony?

- Czy osoby przemocowe urodziły się takie, czy może są wytworem środowiska w jakim żyją?
- Konsensus naukowy jest taki, że to złożona interakcja obu czynników.
- Żaden pojedynczy gen, ani pojedyncze doświadczenie nie tworzy z osoby sprawcy przemocy. Zamiast tego jest to ścieżka rozwojowa, w której wrodzone predyspozycje kształtowane są przez doświadczenia życiowe.

Paris, J. (1993). Personality Disorders: A Biopsychosocial Model. *Journal of Personality Disorders*, 7(3), 255-264.

Stepp, S. D., & Lazarus, S. A. (2014). Developmental pathways to borderline personality disorder. *Current psychiatry reports*, 16(11), 498.





Skąd to  
wszystko  
się  
bierze?



# Różne modele osobowości



# Magma: Wkład natury (Temperament)

- Wszyscy rodzimy się z temperamentem, który jest biologicznym fundamentem naszej osobowości. To nasz wrodzony sposób reagowania na świat.
- Temperament ma swoje źródło w neurochemii mózgu i jest w 40-50% dziedziczny.
- Niektóre cechy temperamentu mogą tworzyć predyspozycje lub podatność na rozwinięcie w przyszłości osobowości skłonnej do przemocy. Nie są gwarancją, ale stanowią materiał wyjściowy:
  - **Wysoka negatywna emocjonalność:** tendencja do doświadczania złości, lęku i frustracji.
  - **Wysoka impulsywność/niska samokontrola:** trudność w panowaniu nad impulsami i tendencja do szukania wrażeń, i podejmowania ryzyka.
  - **Niska ugodowość:** naturalna skłonność do mniejszej współpracy, empatii i współczucia.

Bouchard, T. J., & Loehlin, J. C. (2001). Genes, evolution, and personality. *Behavior Genetics*, 31(3), 243-273.

Cloninger, C. R., Svrakic, D. M., & Przybeck, T. R. (1993). A psychobiological model of temperament and character. *Archives of general psychiatry*, 50(12), 975-990.

DeYoung, C. G. (2015). Cybernetic Big Five Theory. *Journal of Research in Personality*, 56, 33-58.

Rothbart, M. K. (2011). *Becoming who we are: Temperament and personality in development*. Guilford Press.



# Środowisko: Rola wychowania (Charakter)

- Geny i temperament są tylko pewnym planem konstrukcyjnym. Środowisko zaś jest cieślą, które buduje osobowość.
- **Negatywne doświadczenia z dzieciństwa (z ang. Adverse Childhood Experiences (ACEs))** stanowią silny i konsekwentny czynnik ryzyka w rozwoju chorób, a także osobowości skłonnych do przemocy.
- Wliczamy w to:
  - Fizyczną, emocjonalną lub seksualną przemoc.
  - Zaniedbanie (fizyczne lub emocjonalne).
  - Życie w chaotycznym, niestabilnym, lub unieważniającym emocje dziecka środowisku rodzinnym.
- Działa to na zasadzie modelu "Predyspozycja-Stres": wrodzona podatność jest aktywowana przez szkodliwe, lub stresujące środowisko. Dziecko o wysokiej impulsywności i skłonności do złości jest bardziej narażone na rozwinięcie osobowości skłonnej do przemocy, jeśli dorasta w domu pełnym przemocy i strachu.

Afifi, T. O., et al. (2011). Childhood adversity and personality disorders: results from a nationally representative population-based study. *Journal of psychiatric research*, 45(6), 814-822.

Caspi, A., et al. (2003). Influence of life stress on depression: moderation by a polymorphism in the 5-HTT gene. *Science*, 301(5631), 386-389.

Vizard, T., et al. (2020). *Mental health of children and young people in England, 2020*. NHS Digital.



# Rodzinny Tygiel: Lekcje wyniesione z domu

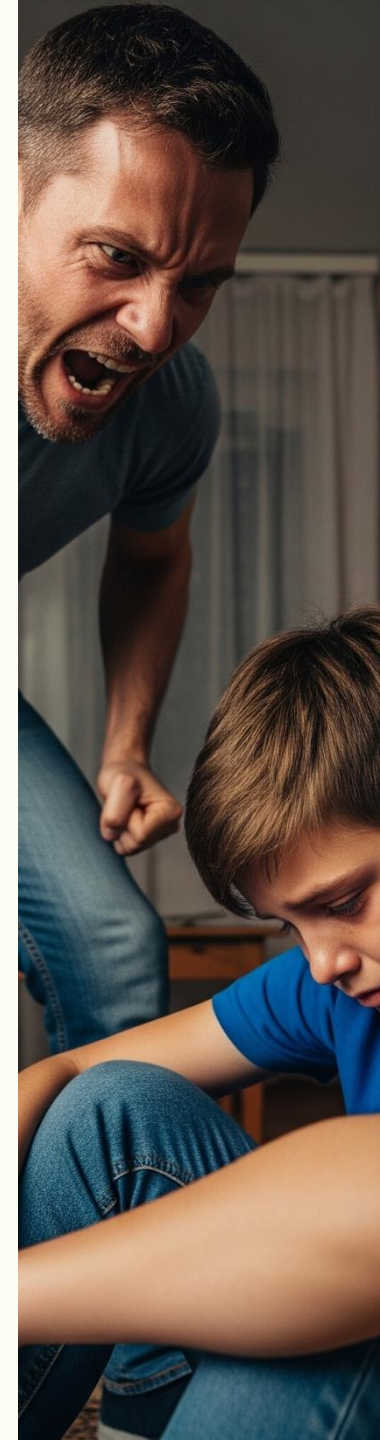
- Rodzina jest pierwszym i głównym polem treningowym w zakresie relacji międzyludzkich.
- **Teoria społecznego uczenia się:** obserwując przemoc i agresję w domu, dzieci uczą się, że są akceptowalne sposoby na rozwiązywanie problemów. W ten sposób powstaje silny cykl międzypokoleniowy.
- **Problematiczne style rodzicielstwa:**
  - **Autorytarny:** wysoka kontrola, mało ciepła. Uczy, że w relacjach liczy się siła i dominacja.
  - **Zaniedbujący:** niska kontrola, mało ciepła. Nie uczy empatii, samoregulacji i poczucia bezpieczeństwa.
- Powyższe doświadczenia uczą druzgoczącej lekcji: w relacjach nie chodzi o miłość i szacunek, lecz o walkę o władzę, a zastraszanie jest dopuszczalnym narzędziem.

Bandura, A. (1977). *Social learning theory*. Prentice Hall.

Baumrind, D. (1991). The influence of parenting style on adolescent competence and substance use. *Journal of Early Adolescence*, 11(1), 56-95.

Sroufe, L. A. (2005). Attachment and development: A prospective, longitudinal study from birth to adulthood. *Attachment & human development*, 7(4), 349-367.

Widom, C. S. (1989). The cycle of violence. *Science*, 244(4901), 160-166.



# Budowanie nieadaptacyjnego “ja” (Charakter)

- Kiedy dziecko z podatnym temperamentem dorasta w traumatycznym środowisku nie uczy się zdrowych umiejętności radzenia sobie. Kształtuje się w nich nieadaptacyjny charakter jako mechanizm obronny.
- Ten “charakter przemocowy” można zdefiniować jako:
  - **Brak zdolności do zaufania.**
  - **Głęboko zakorzenione przekonanie**, że aby być bezpiecznym muszą kontrolować innych.
  - **Słaba samokontrola**, czyli brak umiejętności panowania nad własnymi emocjami.
  - **Krucze poczucie własnej wartości**, które próbują wzmocnić poprzez umniejszanie innych.
- To nie jest usprawiedliwienie, lecz wyjaśnienie procesu rozwoju. Potrzeba kontroli innych staje się centralną zasadą ich osobowości.

Cloninger, C. R. (2004). *Feeling good: The science of well-being*. Oxford University Press.

Fonagy, P., & Luyten, P. (2009). A developmental, mentalization-based approach to the understanding and treatment of borderline personality disorder. *Development and psychopathology*, 21(4), 1355-1381.

Kernberg, O. F. (1984). *Severe personality disorders: Psychotherapeutic strategies*. Yale University Press.



# Umysł sprawcy przemocy

- Osobowość sprawcy przemocy opiera się na określonych ramach psychologicznych. Kluczowe cechy obejmują:
  - **Brak empatii:** niezdolność do zrozumienia i dzielenia się uczuciami innych. Pozwala im to wyrządzać krzywdę, nie odczuwając wyrzutów sumienia, ani poczucia winy.
  - **Zniekształcenia poznawcze:** wykorzystują błędne myślenie, aby usprawiedliwić swoje działania. Obejmuje to:
    - **Zwalanie winy na ofiarę:** "Ty mnie zmusiłeś, żebym tak zrobił."
    - **Umniejszanie:** "Nie było to takie złe."
  - **"Ciemna osobowość":** wielu sprawców wykazuje cechy narcystyczne (poczucie wyjątkowych praw, potrzeba podziwu), makiaweliczne (manipulacyjne) oraz psychopatyczne (bezwzględność, brak wyrzutów sumienia).

Hare, R. D. (2003). *Without conscience: The disturbing world of the psychopaths among us*. Guilford Press.

March, E., & Wagstaff, G. F. (2025). Dark personality and emotional abuse in intimate relationships: the role of gender, jealousy, and attitude for violence. *ResearchGate*.

Murphy, C. M., & Eckhardt, C. I. (2005). *Treating the abusive partner: An individualized cognitive-behavioral approach*. Guilford Press.

CONTROL

BLAME

No Empathy



# Blizny na umyśle

- Te ścieżki rozwojowe pozostawiają fizyczne ślady w mózgu. Przewlekły stres i trauma mogą zmieniać strukturę i funkcjonowanie mózgu.
- Dwa kluczowe obszary mózgu są dotknięte w sposób sprzyjający agresji i słabej kontroli impulsów:
  - **Ciało migdałowe (centrum zagrożenia)**: staje się nadaktywne i nadwrażliwe. Osoba znajduje się w stałym stanie „wysokiej gotowości”, reagując na zagrożenia tam, gdzie ich nie ma.
  - **Kora przedczołowa (centrum kontroli)**: staje się mniej aktywna. Ten obszar odpowiada za podejmowanie decyzji, empatię i kontrolę impulsów. Jego osłabiona funkcja redukuje „hamulce” dla impulsów agresywnych i emocjonalnych.
- Efektem jest mózg nastawiony na natychmiastowe reakcje oraz zmniejszona zdolność do spokojnej, racjonalnej samokontroli.

Bremner, J. D. (2006). Traumatic stress: effects on the brain. *Dialogues in clinical neuroscience*, 8(4), 445.

Teicher, M. H., et al. (2016). The effects of childhood maltreatment on brain structure, function and connectivity. *Nature Reviews Neuroscience*, 17(10), 652-666.

Van der Kolk, B. A. (2003). The neurobiology of childhood trauma and abuse. *Child and adolescent psychiatric clinics*, 12(2), 293-317.



# Zintegrowana ścieżka prowadząca do osobowości przemocowej

- Połączmy wszystko razem. Rozwój osobowości przemocowej, to proces składający się z kilku kroków.
- Ten model pokazuje, jak przemoc jest przewidywalnym, choć niekoniecznym skutkiem zaburzonego procesu rozwojowego.

**Biologiczna Podatność (Natura)** (*Cechy dziedziczne takie jak impulsywność, wysoka negatywna emocjonalność*)

+

**Niekorzystne środowisko (Wychowanie)** (*Trauma dzieciństwa, zaniedbanie, bycie świadkiem przemocy*)



**Nieadaptacyjny rozwój psychologiczny** (*kształtuje charakter o niskiej empatii, potrzebie kontroli, zniekształceniach poznawczych i częstych zaburzeniach osobowości*)



**Zachowanie przemocowe** (*stosuje kontrole i przymus jako główną strategię w relacjach*)

*A Clinical and Sociological Synthesis of Interpersonal Abuse: Etiology, Dynamics, and Sequelae.* (n.d.).

Paris, J. (2008). *A biopsychosocial model of the personality disorders.* In J. Paris, *Social Factors in the Personality Disorders* (pp. 127-146). Cambridge: Cambridge University Press.



## Element grzechu

Nie myśl, że to dotyczy tylko kogoś innego...Wszyscy możemy mieć skłonność do przemocy.



“Owoce zaś Ducha są: miłość,  
radość, pokój, cierpliwość,  
uprzejmość, dobrość, wierność,  
łagodność, wstrzemięźliwość.  
Przeciwko takim nie ma zakonu.”

Galacjan 5:22-23



A Pan jest Duchem; gdzie zaś  
Duch Pański, tam wolność.

2 Koryntian 3:17



Dziękuję za uwagę!

All photos are made by Gemini AI

