

Przemoc duchowa w kościele: Chroniąc owce i pasterza

Helgi Jónsson MD
Psychiatra/CBT Psychotherapeuta



Dwustronny kryzys

- Przemoc duchowa to złożony problem, który wpływa na każdą część kościelnej wspólnoty.
- Może być dokonywana przez przywódców wobec członków wspólnoty ("góra-dół").
- Może być też dokonywana przez członków wspólnoty wobec przywódców ("dół-góra").
- Obie te formy stanowią wypaczenie władzy duchowej i wyrządzają poważną szkodę.
- Naszym obowiązkiem jako przywódców jest zrozumienie i stawienie czoła obu tym rzeczywistościom, aby chronić wszystkich, którzy są pod naszą opieką.



Oakley, L., & Kinmond, K. (2013). *The lived experience of spiritual abuse*. ResearchGate.

Haugk, K. C. (1988). *Antagonists in the Church*. Direction.



Cześć 1: Gdy pasterz krzywdzi owce



Definicja przemocy duchowej: Poza zdrową niezgodą

- **Podstawowa definicja:** wykorzystywanie pozycji duchowego autorytetu do wywierania przymusowej kontroli nad jednostką. *Chodzi o kontrolę, a nie o troskę.*
- Przemoc jest przedłużana przez lidera wykorzystującego swoją duchową pozycję do dominowania nad innymi i zaspokajania własnych potrzeb.
- Nadużycie duchowe może przybierać różne formy – od biernego zaniedbania po duchowy terror, w którym ludzie boją się wiecznej kary za niezadowolenie Boga lub lidera.
- Nadużycie ocenia się na podstawie szkody doznanej przez ofiarę; intencje sprawcy, nawet dobre, nie anulują wyrządzonej krzywdy.

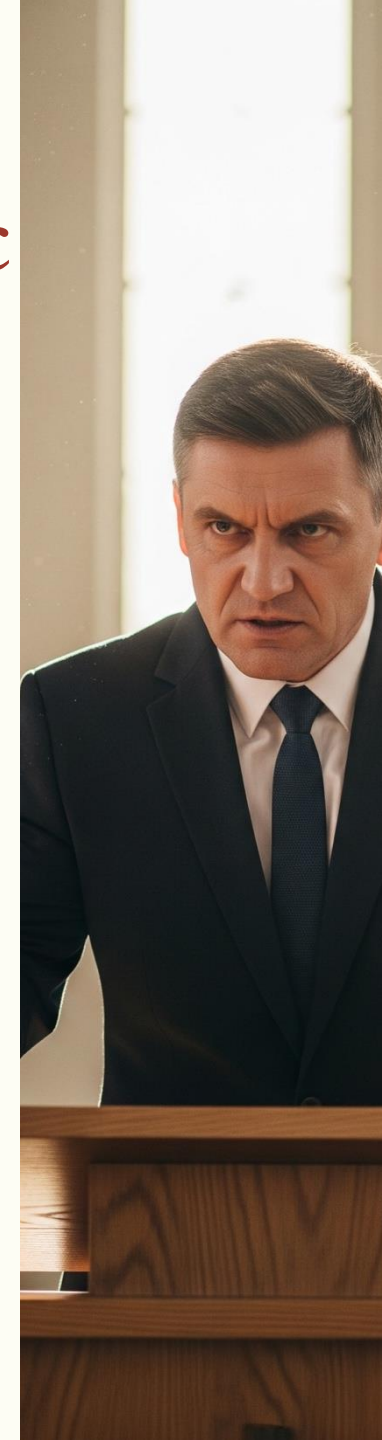
Johnson, D., & VanVonderen, J. (1991/2011). *The subtle power of spiritual abuse*. Bethany House Publishers.

Blue, K. (1993). *Healing spiritual abuse*. InterVarsity Press.



Taktyki przywódcy stosującego przemoc

- **Twierdzenie, że posiada boski autorytet:** przedstawianie osobistych opinii jako Bożą niepodważalną wolę. Frazy "Bóg mi powiedział" są używane, aby uciszyć pytania.
- **Nadużywanie Biblii:** używanie wersetów biblijnych wyrwanych z kontekstu, aby manipulować i kontrolować zachowania, wymuszać lojalność oraz potępić tych, którzy się nie zgadzają.
- **Wymuszanie posłuszeństwa i tajemnicy:** wymaganie posłuszeństwa i lojalności przy jednoczesnym opieraniu się wszelkim formom prawdziwej odpowiedzialności ze strony lidera. Tworzy to kulturę tajemnicy.
- **Skupienie na rezultatach:** wartość i akceptacja osoby uzależniana jest od spełniania określonych „standardów duchowych” ustalonych przez lidera.
- **Izolowanie:** zachęcanie wiernych by dystansowali się od rodziny i przyjaciół, którzy nie popierają przywódcy lub danej społeczności/grupy.



Oakley, L., & Kinmond, K. (2013). *Spiritual abuse: A study of Christians in the UK*. Thirtyone:eight.

Ward, D. (2011). *Spiritual abuse: When the system becomes the persecutor*. George Fox University.



Alarmujące statystyki

- To nie jest marginalny problem. To poważne zagadnienie związane ze zdrowiem publicznym.
- Konserwatywne szacunki sugerują, że jedna trzecia (27–33%) dorosłych w USA doświadczyła w swoim życiu przemocy religijnej.
- Prawie **20% dorosłych w USA** może obecnie odczuwać konsekwencje jej działania.
- W badaniu przeprowadzonym wśród 1 591 chrześcijan, dwie trzecie z nich zgłosiło, że doświadczyli przemocy duchowej.

GCRR. (2024). *Percentage of U.S. Adults Suffering from Religious Trauma: A Sociological Study*. ResearchGate.

Church Times. (2018). *Spiritual abuse: study suggests two-thirds of Christians could be victims*.



Wielowymiarowa trauma przemocy duchowej

- Przemoc duchowa powoduje poważne szkody w każdej sferze życia człowieka.
 - **Somatyczna:** problemy ze snem, zaburzenia odżywiania, bóle głowy oraz choroby przewlekłe wynikające ze stresu.
 - **Psychologiczna:** PTSD, złożony PTSD, depresja, lęk, ataki paniki i myśli samobójcze.
 - **Społeczna:** izolacja społeczna, zerwanie więzi rodzinnych i trudności w zaufaniu innym, (w szczególności osobą wysoko postawionym).
 - **Duchowa:** "Duchowe zmagania" — zerwana więź z Bogiem, utrata wiary i silne poczucie zagubienia egzystencjalnego. Możliwa wiara w to, że Bóg go/ją porzucił lub karze.

GCRR. (2024). *Percentage of U.S. Adults Suffering from Religious Trauma: A Sociological Study*. ResearchGate.

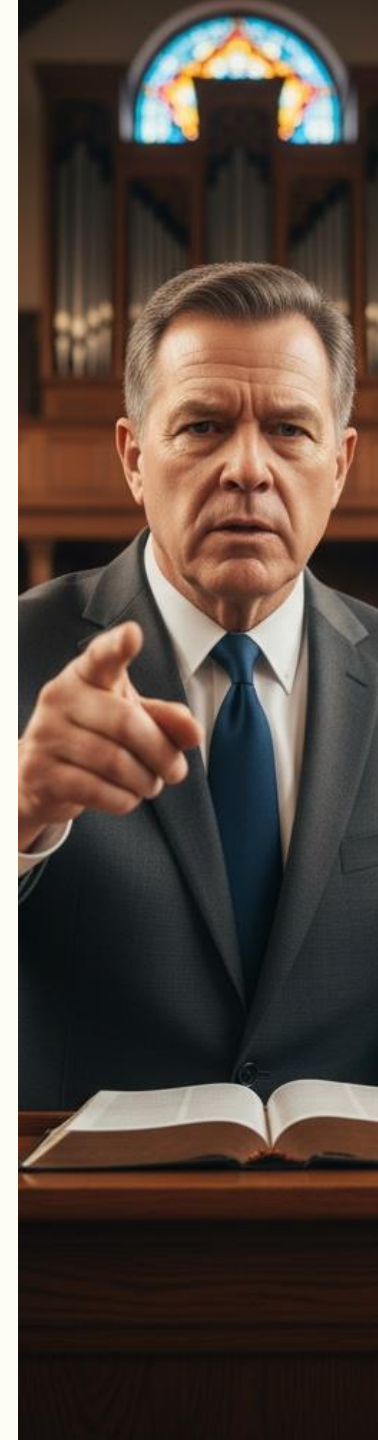
Curran, E., et. al. (2022). *Trauma and Spiritual Abuse*. The Chicago School.

Exline, J. J., et al. (2012). *Trauma and PTSD Symptoms: Does Spiritual Struggle Mediate the Link?* PMC.



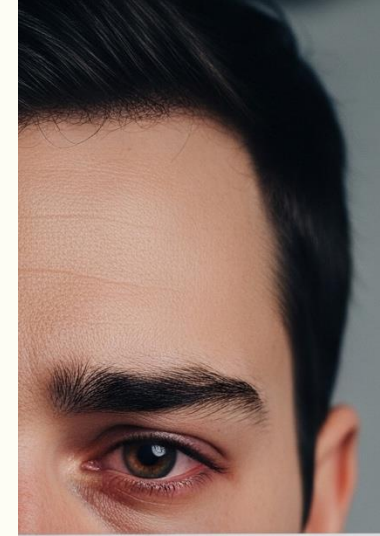
Zwracaj uwagę na te zachowania

- Zakaz podważania autorytetu liderów.
- Starsi zboru/małżonkowie nigdy się nie mylą – tłumaczą sobie, że krytyka to prześladowanie za wierność.
- Musisz wpasować się w grupę, nie ma innej opcji (tylko ta grupa i ten przywódca).
- Publiczne zawstydzanie osób, które postanawiają odejść– rodzina odwraca się, twierdząc, że "oszalałeś".
- Legalizm – zafiksowanie na tym, czy dorównujesz wymaganiom Słowa Bożego.
- Zero radości, tylko skupienie się na grzechach, własnych niedoskonałościach, poczuciu winy i obwinianiu.



Zwracaj uwagę na te zachowania

- Brak granic– grzechy są ujawniane publicznie.
- Ofiary są utrzymywane w stanie duchowej niedojrzałości – nie mogą samodzielnie czytać Biblii i polegać na prowadzeniu Ducha Świętego w jej zrozumieniu.
- Samodzielne myślenie jest tłumione dzięki wprowadzeniu specyficznego języka, zawężającego rozumowanie do dozwolonych wzorców.
- Członkowie kościoła szpiegują i donoszą na siebie nawzajem.
- Członkowie są strofowani i zawstydzani z kazalnicy za to, że nie są wystarczająco dobrzy.
- Czarno/białe myślenie – kontrolowane poprzez wstyd i poczucie winy.



Oznaki systemu budowanego na poczuciu wstydu

- Perfekcjonizm
- Faworyzowanie
- Plotkarstwo
- Działanie za plecami
- Porównywanie
- Poczucie własnej wartości związane z produktywnością
- Nękanie
- Dyskryminacja
- Kontrola
- Prześladowanie
- Oskarżanie
- Dokuczanie
- Tuszowanie



Część 2: Gdy owce krzywdzą pasterza



Gdy owce atakują pasterza

- Mechanizm przemocy duchowej bywa odwrócony: sprawcami są członkowie wspólnoty, a ofiarami pastorzycy.
- O tym się rzadko mówi zostawiając zranionych przywódców wyizolowanych i pozbawionych wsparcia.
- Przemoc objawia się poprzez systematyczną kampanię krytyki, manipulacji, zastraszania, aby kontrolować pastora, lub zmusić go do opuszczenia kościoła.
- To **NIE** jest zdrowy konflikt, ani szanująca się różnica zdań. To destrukcyjny wzorzec skierowany przeciwko osobie, a nie problemowi.

Crockett, K. (2012). *Pastor Abusers: When Sheep Attack Their Shepherd*.

Haugk, K. C. (2012). *Coping with Antagonists in the Church*. Ministry Magazine.



Identyfikacja źródła ataku

- Sprawcy to nie są po prostu “trudni ludzie”. Dr. Kenneth Haugk identyfikuje ich jako **"antagonistów."**
- Antagonista to osoba, która na podstawie nieistotnych dowodów, wysuwa wygórowane żądania i atakuje osobę, lub działanie pastora bądź lidera.
- **Kluczowe taktyki:**
 - **"Niesprecyzowani inni"**: twierdzenie, że mówi się w imieniu dużej, nieokreślonej grupy niezadowolonych członków, aby stworzyć iluzję powszechnego sprzeciwu (“Wiele osób mówi, że...”).
 - **"Świecące pieniądze"**: groźba wycofania wsparcia finansowego w celu zmuszenia pastora do podporządkowania się.
 - Zazwyczaj jest to mała, lecz silna grupa członków niekiedy pełniących funkcje diakonów, lub starszych pracujących nad ‘zdyskredytowaniem pastora poprzez ataki osobiste, pomówienia i krytykę’.

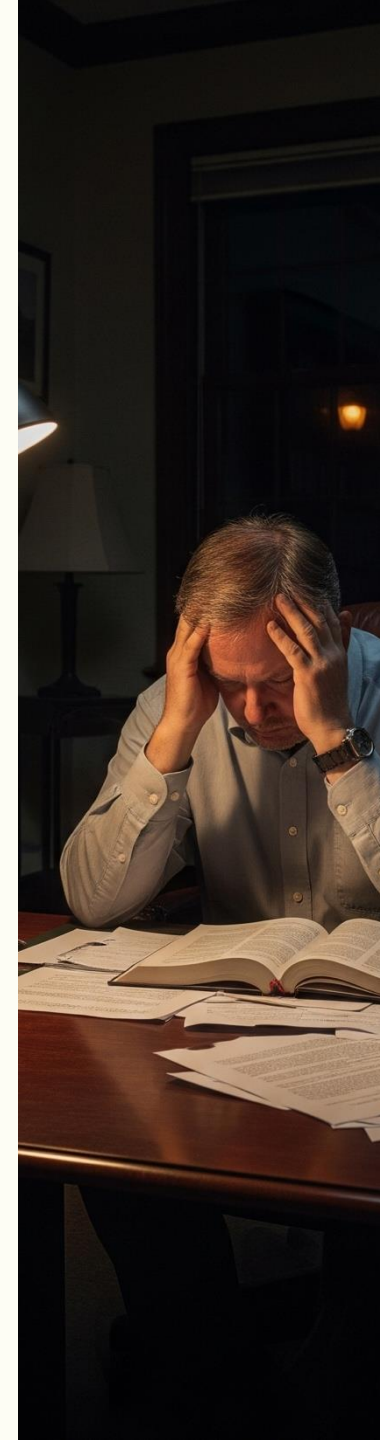
Haugk, K. C. (1988). *Antagonists in the Church*. Direction.

Crockett, K. (2012). *Pastor Abusers: When Sheep Attack Their Shepherd*.



Wysoka cena przemocy członków wspólnoty

- Konsekwencje są poważne i wykraczają daleko poza życie zawodowe pastora.
- **Wypalenie zawodowe i odejście:**
 - Około **1,500** pastorów w Ameryce odchodzi z służby każdego **miesiąca** z powodu wypalenia, upadku moralnego, lub konfliktu w kościele.
 - **91%** pastorów doświadczyło pewnej formy wypalenia.
 - **78%** było zmuszonych by opuścić zbór przynajmniej raz w życiu. Główne powody to **“problemy organizacyjne i kontrola” 52%** i **”znaczący konflikt w kościele” (24%)**—a nie niekompetencja pastora.



Wysoka cena przemocy członków wspólnoty

■ Psychologiczne i emocjonalne koszty:

- **75%** pastorów zgłasza, że są "ekstremalnie" lub "mocno" zestresowani.
- **70%** wciąż walczy z depresją, ma niższe poczucie wartości niż gdy zaczęli służbę.

■ Wpływ na rodzinę:

- **80%** pastorów wierzy, że ich służba negatywnie wpłynęła na ich rodzinę.
- Przewiduje się, że **50%** małżeństw pastorów zakończy się rozwodem.
- **70%** pastorów nie ma bliskiego przyjaciela, któremu może się zwierzyć, co prowadzi do poczucia samotności.

Schaeffer Institute of Church Leadership Development. (n.d.). *Statistics on Pastors*. PIR Ministries.

Soul Shepherding. (n.d.). *Pastor Stress Statistics*.



Cześć 3: Droga do zdrowego Kościoła



Dalczego to się wciąż powtarza?

- Nadużycia rozwijają się w określonych środowiskach. Jako liderzy musimy przyrzeć się własnym systemom.
- **Kultura milczenia:** niechęć do jawnego rozwiązywania sporów pozwala przemocy rozwijać się w ukryciu, a 'kultura milczenia' chroni zarówno liderów, jak i wiernych dopuszczających się jej.
- **Kultura "Popularnego Pastora":** wywyższanie charyzmy i 'darów' lidera ponad jego charakter podważa mechanizmy odpowiedzialności i stawia go na piedestale gdzie nie można go kwestionować.
- **Brak odpowiedzialności:** systemy chroniące liderów dopuszczających się nadużyć często odwracają sytuację przeciwko ofiarom, atakując ich reputację zamiast zajmować się zarzutami. W drugą stronę, władze kościelne często nie dyscyplinują wiernych stosujących przemoc licząc, że pastor po prostu 'przeżyje to i przejdzie nad tym'.
- **Brak szkolenia:** wielu pastorów otrzymuje niewystarczające szkolenie w zakresie zarządzania konfliktami i identyfikowania destrukcyjnych zachowań. Tylko mały procent przywódców zostało przeszkolonych w zakresie przemocy duchowej.

Ward, D. (2011). *Spiritual abuse: When the system becomes the persecutor*. George Fox University.

Schaeffer Institute of Church Leadership Development. (n.d.). *Statistics on Pastors*. PIR Ministries.

Thirtyone:eight. (2021). *Spiritual Abuse*.



Budowanie bezpiecznej wspólnoty: Nasza odpowiedzialność

1. Stawianie charakteru ponad charyzmę:

Integralność, pokora i chęć uczenia się powinny być niepodważalnymi kryteriami przy wyborze i ocenie liderów.

2. Ustanów jasne i niezależne mechanizmy odpowiedzialności:

- Wprowadź niezależną i skuteczną procedurę zgłaszania, i badania nadużyć, chroniąc przy tym zgłaszających przed jakąkolwiek formą odwetu.
- Upewnij się, że żaden lider nie jest niekwestionowany; wprowadź strukturę zespołowego kierownictwa i nadzór zewnętrzny.

3. Stwórz skuteczne procedury ochronne:

- Opracuj i wprowadź formalną politykę, która wyraźnie definiuje i zakazuje przemocy duchowej.
- Wprowadź obowiązkowe, stałe szkolenia dla WSZYSTKICH liderów (pracowników i wolontariuszy) w zakresie rozpoznawania i reagowania na przemoc.

Thirtyone:eight. (2021). *Spiritual Abuse*.

Ward, D. (2011). *Spiritual abuse: When the system becomes the persecutor*.

Crockett, K. (2012). *Pastor Abusers: When Sheep Attack Their Shepherd*.



Budowanie bezpiecznej wspólnoty: Nasza odpowiedzialność

4. Promuj kulturę otwartości:

- Nauczaj o zdrowym rozwiązywaniu konfliktów, dynamice władzy i tym czym jest przemoc duchowa. Wspieraj konstruktywną różnicę zdań, jednocześnie wyraźnie stawiając granicę wobec ataków personalnych i manipulacji.

5. Stwórz system wsparcia dla pastorów:

- Powołaj Komitet ds. Relacji Pastor–Kościoł (lub podobny organ), przeszkolony w celu wspierania pastora i jego rodziny, a nie tylko oceniania ich.
- Stawiaj czoła agresywnym atakom wobec pastora. Nie milcz.
- Zadbaj o finansowanie profesjonalnej terapii, coachingu dla pastora i wspieraj jego relacje przyjacielskie poza kościołem.

Thirtyone:eight. (2021). *Spiritual Abuse*.

Ward, D. (2011). *Spiritual abuse: When the system becomes the persecutor*.

Crockett, K. (2012). *Pastor Abusers: When Sheep Attack Their Shepherd*.



Dziękuję!

All photos are made by Gemini AI

